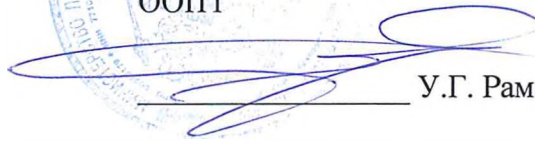


«РЕКОМЕНДОВАН»

Научно-техническим советом
ФГБУ «Заповедное Прибайкалье»
Протокол № 3 от 24.12.2024 г.

«УТВЕРЖДАЮ»

Директор Департамента государственной
политики и регулирования в сфере развития
ООПТ



У.Г. Рамазанов

«СОГЛАСОВАНО»

И.о. директора ФГБУ «Заповедное
Прибайкалье»



С.Г. Бабина

Паспорт

туристского маршрута

«Мраморный карьер вблизи поселка Бугульдейка»

Регистрационный номер 644-151/срО/М-н

1. Общая характеристика маршрута	
1.1 Сложность маршрута либо отдельного его участка	Некатегорийный
1.2 Категория сложности (для категорийного маршрута/его части)	Нет
1.3 Краткое описание маршрута, основная содержательная цель	<p>Пешеходный маршрут общей протяженностью 1 км для самостоятельного посещения или в составе организованных туристических групп проходит вблизи поселка Бугульдейка среди нагромождения мраморных глыб. Здесь расположен широкий шурф с вертикальными стенами – открытыми шлифованными поверхностями выработки наглядно демонстрируют мощь залегания цветных мраморов (от дымчато-серых до снежно-белых). Маршрут знакомит с одним из мест «Мраморного ожерелья Байкала», которое пролегает широкой полосой вдоль всего западного берега Байкала. С отвалов карьера открывается потрясающий вид на долину реки Бугульдейка и озеро Байкал. Ландшафт местности словно создан для прекрасной локации фотосъемки.</p> <p>По желанию туристы могут остановиться на ночевку в визит-центре, расположенном в поселке Бугульдейка.</p>
1.4 Местоположение маршрута	<p>Прибайкальский национальный парк, Береговое лесничество (Ольхонский кластер).</p> <p>Лесных кварталов и выделов нет.</p>
1.5 Краткое описание путей	Начало маршрута: Иркутская область, Ольхонский район, в

<p>(вариантов) подъезда к началу маршрута</p>	<p>1,5 км от визит-центра «поселок Бугульдейка» (адрес: поселок Бугульдейка, ул. Гагарина 14).</p> <p>Из г. Иркутск до пос. Бугульдейка и обратно можно добраться за 4 часа, расстояние 239 км:</p> <ul style="list-style-type: none"> – автомобилем Качугский тракт, трасса Р-418 до сворота за пос. Баяндай – трасса 25Н-055 до сворота к дер. Петрово – гравийная дорога 25Н-404 до пос. Бугульдейка; – маршрутным такси (групповые и индивидуальные трансферы), заказ по телефону +7 (9526) 29-00-39; – водным транспортным средством (частные перевозчики) из г. Иркутск, пос. Листвянка, пос. Большое Голоустное. <p>Далее следовать от пос. Бугульдейка по гравийной дороге 1,5 км до границы Прибайкальского национального парка (в точке 52.55607 106.09522 установлен указатель).</p>
<p>1.6 Объекты показа на маршруте</p>	<p>«Мраморное ожерелье Байкала» тянется вдоль южного побережья Байкала – от истока Ангары до г. Слюдянка, широкой полосой вдоль всего западного берега Байкала, от м. Кадильный (строматолитовые известняки) до нижнего течения р. Голоустная и далее к среднему течению р. Бугульдейка (от с. Косая Степь) и устью реки (пос. Бугульдейка), вдоль Тажеранского массива в сторону побережья Малого моря (Зундукское месторождение).</p> <p>Мраморный карьер стал главной туристической достопримечательностью поселка Бугульдейка. С 2013 года промышленная деятельность на побережье Байкала, особо охраняемой природной территории, запрещена. Работы по добыче мрамора не ведутся – официально карьер находится в резерве.</p> <p>Бугульдейские мраморы относят к разряду статуарных (Statuario). Отличие этого мрамора от других месторождений заключается в высочайшем качестве, высокой декоративности и значительных размерах блоков, не разбитых трещинами.</p> <p>В истории карьера нет достоверной информации о созданных интерьерах или скульптурах из Бугульдейских мраморов, но в 2023 г. знаменитым художником и оружейником Жигжитом Баясхалановым был высечен священный образ Буха-Нойон (белый бык), высотой почти 4 метра. Мраморный покровитель поселка встречает и провожает всех, кто приезжает в Бугульдейку.</p>

1.7 Целевая аудитория / доступность для различных по физическим возможностям групп туристов	Маршрут предназначен для самостоятельного и группового посещения туристами и экскурсантами: Дети и молодежь от 0 до 18 лет доступно (в сопровождении взрослого) Молодежь 18–35 лет доступно Взрослые 36–64 года доступно Пенсионеры 65+ доступно Люди с ОВЗ (нарушения слуха, речи) доступно Люди с ОВЗ (нарушения опорно-двигательного аппарата и зрения) недоступно
1.8 Эксплуатирующая организация маршрута	ФГБУ «Заповедное Прибайкалье»
2. Техническая характеристика маршрута	
2.1 Вид туристского маршрута	Пешеходный
2.2 Возможности иного способа передвижения на маршруте	Нет
2.3 Тип маршрута по направлению движения	Радиальный
2.4 Возможность посещения маршрута (или его части) туристом, экскурсантом самостоятельно или ТОЛЬКО в составе организованных групп и (или) в сопровождении экскурсоводов (гидов), гидов-переводчиков, инструкторов-проводников	Самостоятельно и в составе организованных групп в сопровождении экскурсоводов
2.5 Протяженность (км) от начальной до конечной точки	1
2.6 Продолжительность маршрута (дней, часов)	1,5 часа
2.7 Максимальная высотность над уровнем моря (м)	615
2.8 Нитка маршрута	Граница Прибайкальского национального парка – Мраморный карьер – граница Прибайкальского национального парка
2.9 GPS-координаты основных точек маршрута, выстроенных в трек	Граница Прибайкальского национального парка 52.556991 106.095590 Мраморный карьер (шурф) 52.558640 106.092937
2.10 Сведения об информационном ресурсе, где можно скачать на мобильное устройство цифровой трек маршрута	https://baikal-1.ru/tourism/routes-and-maps/mramornyj-karer-vblizi-poselka-buguldejka/
2.11 Покрытие мобильной связью, другие виды связи на маршруте (%). Указать	Наилучшее покрытие операторами Мегафон, Билайн, МТС, t2.

точки гарантированной мобильной связи и наименование оператора.		100 % связь				
2.12 План прохождения маршрута						
№	Отрезок маршрута	Протяженность (км)	Время прохождения (мин)	Способ передвижения	Необходимость сопровождения инструктором-проводником	Тип покрытия пути
1	Граница Прибайкальского национального парка – мраморный карьер	0,4	10	Пешеходный	Не требуется	Грунтовая дорога
	Осмотр, фотосессия	0,1	70			
2	Мраморный карьер – граница Прибайкальского национального парка	0,4	10	Пешеходный	Не требуется	Грунтовая дорога
2.13 Характеристика препятствий на отрезках маршрутов, имеющих категорию сложности						
Отрезок маршрута		Вид препятствия, категория сложности и его характеристика				
На маршруте нет отрезков, имеющих категорию сложности						
3. Режим функционирования маршрута						
3.1 Часы функционирования маршрута		08:00–20:00 весна/лето 08:00–18:00 осень/зима				
3.2 Крайнее суточное время выхода на маршрут		Без ограничений				
3.3 Сезонность маршрута		Круглогодично				
3.4 Рекомендуемое число туристов в одной группе		2–10 чел.				
3.5 Установленная предельно допустимая рекреационная емкость (ПРДЕ) маршрута в день		500 чел. <i>(Предварительный расчет ПРДЕ произведен в соответствии с проектом Приказа Минприроды России об утверждении методик определения поправочных коэффициентов и расчета их величин, а также определения площади туристского объекта, необходимой для одного посетителя. Показатель может изменяться по результатам экомониторинга.)</i>				
3.6 Порядок получения разрешения на посещение маршрута		Для посещения маршрута необходимо оформить разрешение установленного образца. Способы оформления: 1. При личном визите в Центральный офис ФГБУ «Заповедное Прибайкалье» г. Иркутск, ул. Байкальская 291 б, оф. 306. 2. Самостоятельно посредством электронной системы выдачи разрешений на сайте https://baikalpass.ru/index.html#/oopt/ . 3. При личном визите в визит-центр «Тажераны». Расположен				

	<p>в 5 км от пос. Еланцы (в 30 метрах справа от трассы).</p> <p>4. При личном визите в визит-центр пос. Бугульдейка, ул. Гагарина, 14.</p> <p>Справочная информация по телефону: +7 (3952) 35-01-53</p>
4. Требования и рекомендации по прохождению маршрута	
4.1 Требования к режиму пребывания на маршруте	<p>Запрещается:</p> <ul style="list-style-type: none"> – посещение маршрута на механизированных транспортных средствах, на квадроциклах и иной мототранспортной технике; – уничтожение растительности, в том числе сбор цветов и частей растений без соответствующего разрешения; – организация туристских стоянок, установка палаток, разведение открытого огня и костров; – выжигание сухой растительности, сжигание мусора; – самовольная рубка, повреждение деревьев и кустарников; – повязывание лент, иных материалов на деревья и иные объекты живой природы; – нанесение на камни, деревья и постройки самовольных надписей и знаков; – подкоп почвенного слоя и выемка грунта, в том числе с целью складирования мусора (закапывать мусор, отходы) и устройства стояночных мест; – нахождение на территории с огнестрельным охотничьим оружием; – свободный (без поводка и намордника) выгул собак любой породы; – нарушение общественного порядка; – использование пиротехнических изделий, воздушных фонариков и шаров. <p>Пребывание может быть ограничено в целях:</p> <ul style="list-style-type: none"> – обеспечения пожарной безопасности и соблюдения требований особого противопожарного режима и режима чрезвычайных ситуаций техногенного или природного характера, а также в ситуациях, связанных с лесными пожарами; – регулирования и снижения антропогенной нагрузки на маршрут; – безопасности туристов при выходе диких животных; – проведения массовых эколого-просветительских и иных мероприятий.
4.2 Рекомендации по предмаршрутной подготовке	<p>Противопоказания: повышенная аллергическая чувствительность к пыльце растений, болезни сердечно-сосудистой системы, болезни суставов нижних конечностей.</p>
4.3 Рекомендации по необходимому туристскому снаряжению и экипировке	<p>Одежда термо-ветрозащитная, препятствующая проникновению клеща к телу, желателен из светлой ткани. Пончо/плащ на случай дождливой погоды. Солнцезащитные очки, солнцезащитный крем. В сезон активности клещей (апрель-август) рекомендуется использовать противоклещевые репелленты.</p>

	Треккинговые палочки, обувь с протектором.
5. Объекты обустройства маршрута	
5.1 Входные группы	Не установлены
5.2 Настилы (тип настила)	Не установлены
5.3 Ограждения	Круговое ограждение шурфа – 150 м
5.4 Места отдыха, укрытия от непогоды	Не установлены
5.5 Информационные стенды	Информационно-познавательные стенды – 2 шт.: 52.55866 106.09454 52.55863 106.09454
5.6 Знаки навигации	Указатель – 1 шт.: 52.55607 106.09522
5.7 Туристские стоянки	Не предусмотрены
5.8 Парковочные места и автомобильные стоянки для целей посещения маршрута	Парковка автомобилей возможна вдоль грунтовой дороги, перед подъёмом к мраморному карьеру.
5.9 Мусорные урны, контейнеры для твердых бытовых отходов	Мусорные контейнеры на маршруте не установлены, в связи с наличием на территории диких и домашних животных.
5.10 Туалеты	Не установлены
5.11 Иные объекты инфраструктуры на маршруте	Визит-центр пос. Бугульдейка 52.54986 106.07683
6. Меры по обеспечению безопасности	
6.1 Потенциально опасные участки, препятствия, явления на маршруте с GPS-координатами	Опасности на протяжении всего маршрута: – обрывы вблизи смотровой площадки и мраморного карьера; – осыпи, падение горных пород; – резкие изменения погодных условий в виду особенности резко-континентального климата, в том числе туманы и ограничение видимости; – возможны встречи с дикими животными (медведи, волки, кабаны и др.), ядовитыми змеями; – клещи.
6.2 Аварийные выходы с маршрута с GPS-координатами и указанием ближайшего населенного пункта от аварийного выхода	Возможные места оказания первой медицинской помощи: – населенный пункт пос. Бугульдейка. Возможные варианты эвакуации: – автомобильным транспортом из любой точки маршрута силами государственных инспекторов Берегового лесничества или наемным транспортом; – вертолетом МЧС.
7. Краткая географическая и климатическая характеристика района маршрута	
Для маршрута характерны частые возвышенности (холмистая местность). Относительно засушливый район. Количество выпадающих осадков за год в среднем не превышает 140 мм.	

Климат умеренно континентальный. Самый теплый месяц – июль, холодный – январь. Присутствуют сильные ветра, иногда достигающие скорости урагана – до 20-30 м/сек., особенно весной и осенью.

8. Возможные опасные погодные (стихийные) явления и рекомендуемые действия туриста/экскурсанта при их возникновении

Дождь, гроза

Сотовый телефон во время грозы должен быть отключен. Опасно проходить по мокрым камням и осыпям.

Ветер, шторм

Во время сильного ветра не следует находиться на обрывистых участках и склонах – ветер может спровоцировать осыпание горной породы. Опасно находиться на краю обзорных площадок.

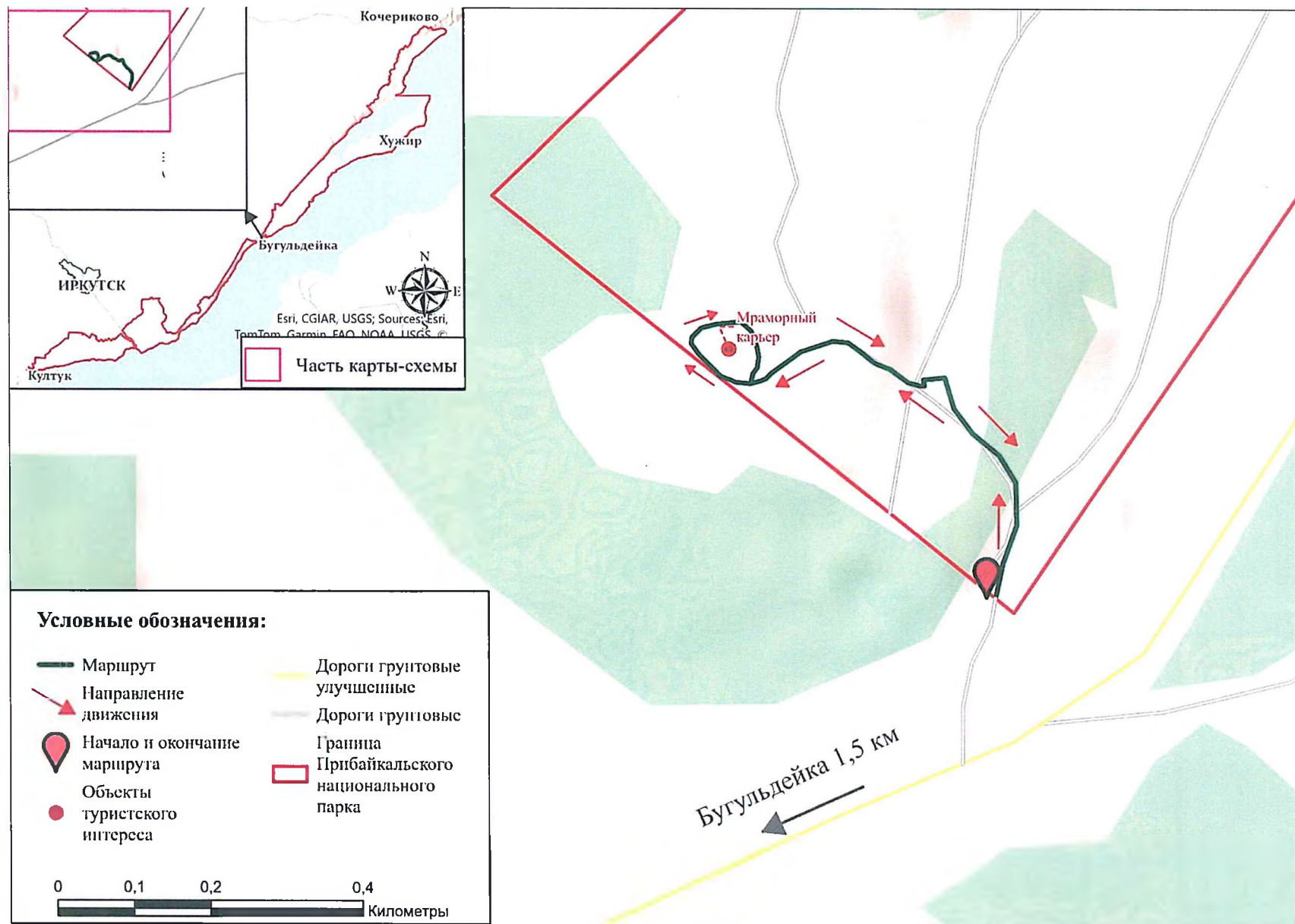
Туман

Следует прекратить движение в виду ограниченной видимости.

Снежные наносы, наледи

Передвигаться осторожно, наступая на всю подошву, при этом ноги должны быть слегка расслаблены, руки свободны. По возможности обойти опасные участки.

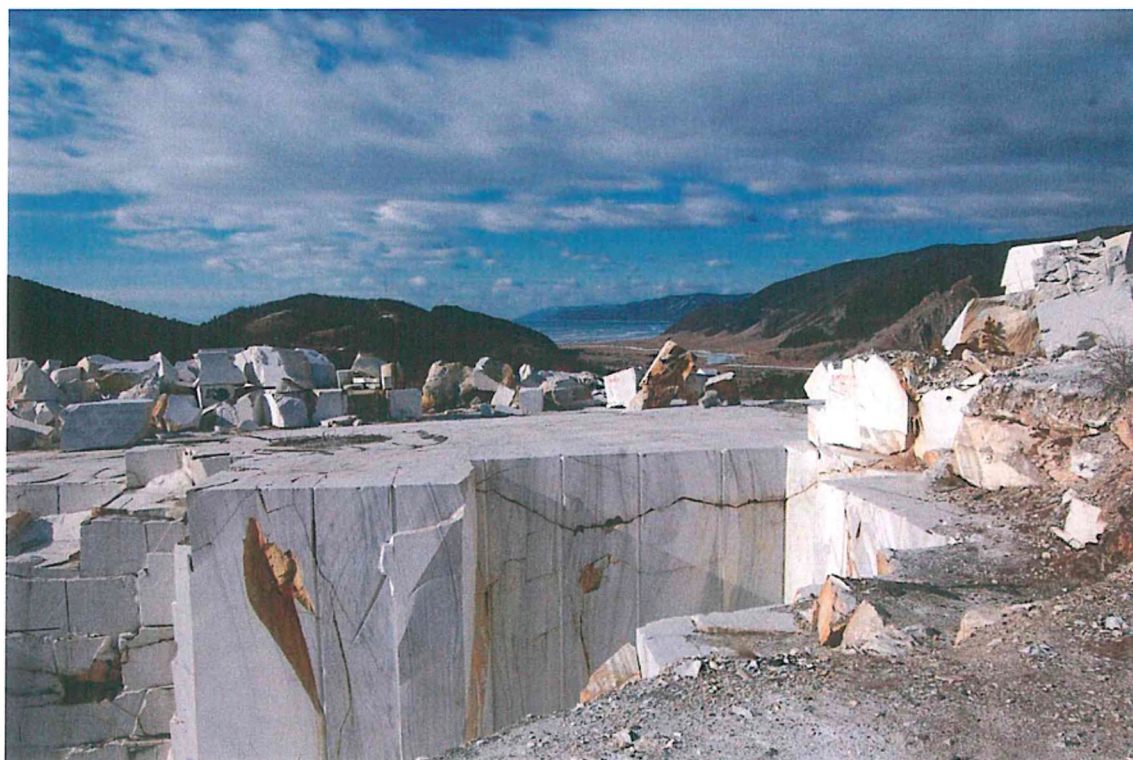
Карта-схема туристского маршрута «Мраморный карьер вблизи поселка Бугульдейка»



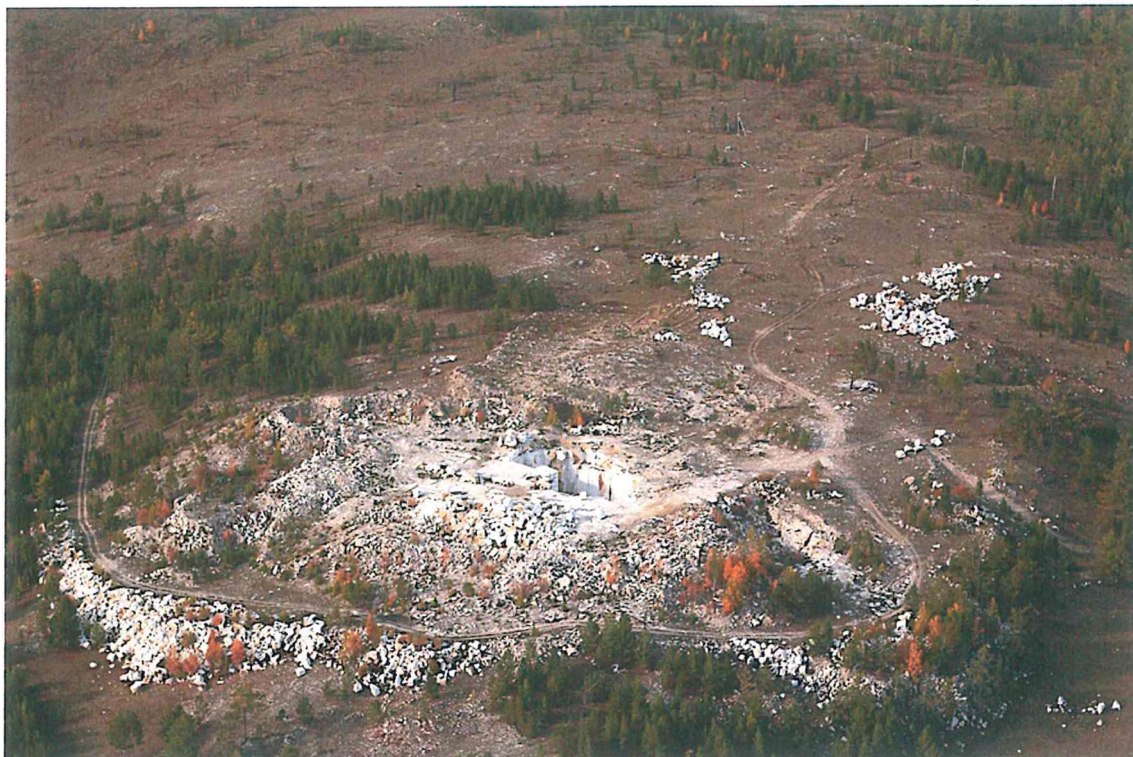
**Фотографии объектов показа на туристском маршруте
«Мраморный карьер вблизи поселка Бугульдейка»**



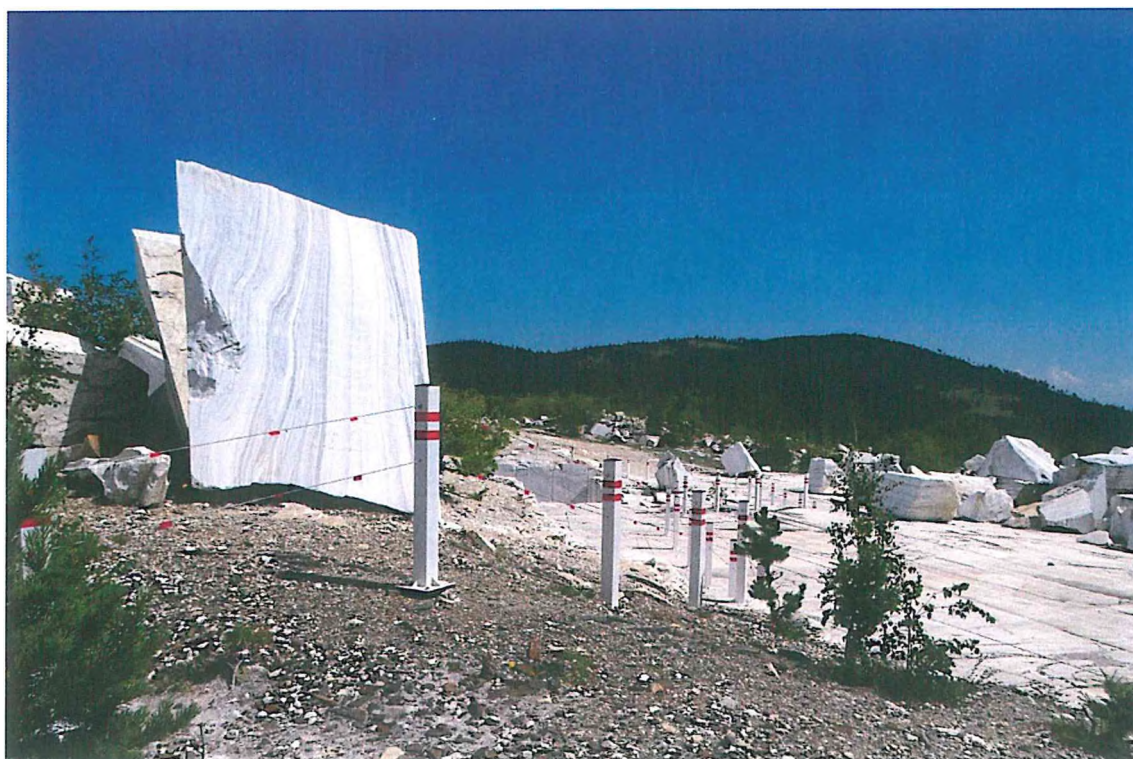
1. Пос. Бугульдейка. Фото В.О. Межецкая



2. Мраморный карьер. Вид на долину р. Бугульдейка и оз. Байкал. Фото М.Н. Алексеенко



3. Мраморный карьер (вид сверху). Фото А.И. Таничев



4. Мраморный карьер. Фото В.В. Полунин